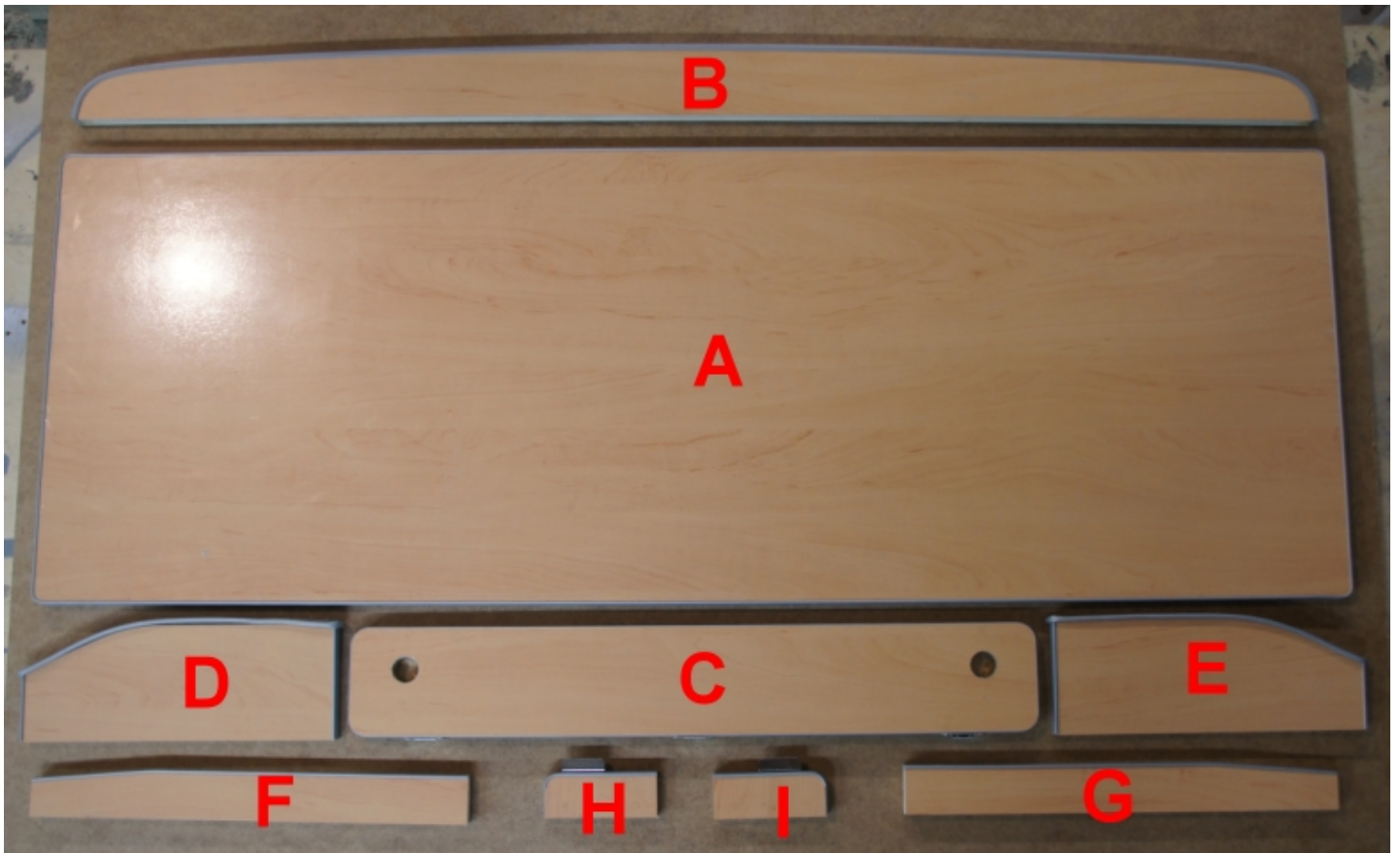


Montage- und Einbauanleitung für Dachstaukasten VW T5 mit Klimahimmel

Stückliste:

- **A** Bodenplatte
- **B** Rückwand
- **D/E** Frontblenden links und rechts
- **H/I** Anschlagleisten
- **C** Klappe
- **F/G** Seitenleisten
- Umleimer
- Schraubenpaket



Die Einzelteile des DSK sind gefräst, die Schnittkanten für die Aufnahme der Umleimerkante genutet und die Bohrungen für die Drucktastenschlösser erstellt.

Durch die nachstehende Montageanleitung sollte es problemlos möglich sein, sowohl den Zusammenbau des Dachstaukasten wie auch den Einbau ins Fahrzeug optimal bewerkstelligen zu können.

Wir wünschen Ihnen viel Erfolg und Spaß.

Bitte beachten Sie auch die weiteren Hinweise im Verlauf der Anleitung zum Zusammenbau. Dies ist für eine perfekte Optik und Passform von großer Bedeutung.

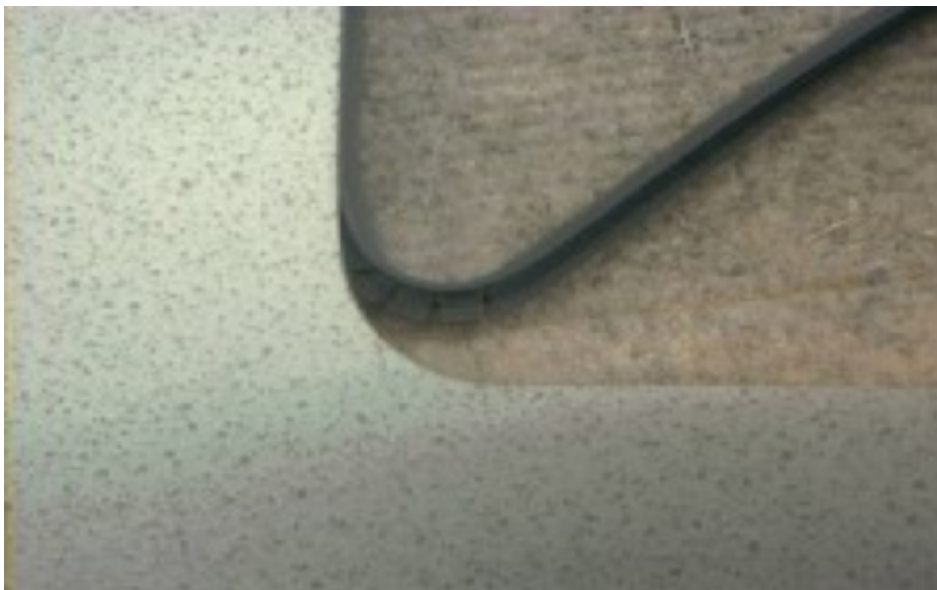
Als ersten Arbeitsgang bringen Sie den Umleimer an sämtlichen genuteten Schnittkanten der einzelnen Holzteile auf.

Am Besten gelingt dies mit einem Gummihammer.

Bitte beachten Sie, dass es sinnvoll ist, die Enden und Zusammenstöße des Umleimers immer mit der Holzplatte zu verleimen (Sekundenkleber), so wird ein Schrumpfen des Umleimers und dadurch entstehende Spalten wirkungsvoll vermieden.



Bei Innenrundungen sollte der Harpunensteg, welcher in die Nut der Schnittkante einer Holzplatte eingebracht wird im Bereich des Radius eingeschnitten werden.



Bei Außenrundungen dagegen sollte der Harpunensteg halbmondförmig ausgeschnitten werden, damit sich dieser besser über die Rundung ziehen lässt. Da der Umleimer vorund nach der Rundung sicher in der Nut sitzt, besteht auch keine Gefahr, dass dieser sich von der Platte löst.



HINWEISE:

- gepolsterter Umleimer wird nur auf der Rückwand angebracht. Die einseitige Nase überlappt dabei die Schnittkante so, dass dieser später auf der Rückseite der Rückwand zu sehen ist.
- einfacher Umleimer wird auf allen anderen Schnittkanten mit Nut aufgebracht und zwar so, dass die überlappende Nase immer nach Außen zeigt, also im späteren zusammengebauten Zustand sichtbar ist. Den Stoß an der Klappe bitte unten in der Mitte der Klappe anbringen.
- Frontblenden. Daran werden jeweils auf der Innenseite an der längeren seitlichen Kante eine Anschlagleiste montiert, dies erfolgt mit Spax 4x30mm. Eine Schnittkante dieser Anschlagleisten ist mit einer Nut versehen, dort bitte einen Umleimer aufbringen. Der Hohlkeder wird auf den beiden seitlichen Frontblenden so aufgebracht, dass der Wulst immer nach Außen zeigt, also später im eingebauten Zustand an der Unterseite des Klimahimmels anliegt und sichtbar ist, aber dabei um die Enden der Blenden links und rechts herumgelegt wird. Bitte beachten Sie, dass die Anbringung des Umleimers und der Hohlkeder spiegelbildlich erfolgen muss, damit die Blenden für Links und Rechts ausgeführt werden.
- Frontklappe vorbereiten. Von der Sichtseite her (Nase des Umleimers ist zu sehen) werden die beiden Rosetten in die vorhandenen Bohrungen eingesetzt, am Besten mit Sekundenkleber einkleben. Achten Sie dabei darauf, dass der Sekundenkleber nicht auf die Dekorfläche läuft, also sparsam aufbringen. Auf das Schloss wird dann der Druckknopf auf die herausstehende Gewindestange aufgedreht und das Schloss so von der Rückseite her in die Klappe eingesetzt, dass der Schließriegel in Richtung der kurzen Seite der Klappe zeigt. Zum Verschrauben des Schlosskastens verwenden Sie Spax 3,5x15mm. Auf die Unterseite werden dann noch die Scharniere angebracht, die Rolle der Scharniere zeigt dabei nach Außen (später sichtbar), zur linken und rechten Seite der Blende mit einem Abstand von ca. 3 cm direkt an der Umleimerkante anliegend mit Rolle nach oben. Das mittlere Scharnier wird einfach mittig zu den beiden äußeren Scharnieren wie beschrieben angebracht. Die Verschraubung erfolgt in die Klappe mit Spax 3x40mm von unten durch den Umleimer in die Schnittkante.
- **WICHTIG: Wird in Verbindung mit dem DSK ein Heckschrank montiert, werden die beiden auf der Fahrerseite liegenden Schlossschrauben in der Bodenplatte durch Senkkopfschrauben M6x30 ersetzt !!! Siehe Einbau am Ende dieser Anleitung.**

Frontklappe mit Rosette für Drucktastenschloss



Frontklappen-Rückseite mit aufgeschraubtem Drucktastenschloss (Spax 3,5x15)



Frontklappen-Außenseite mit Scharnieren (Spax 3x40) und Drucktastenschloss

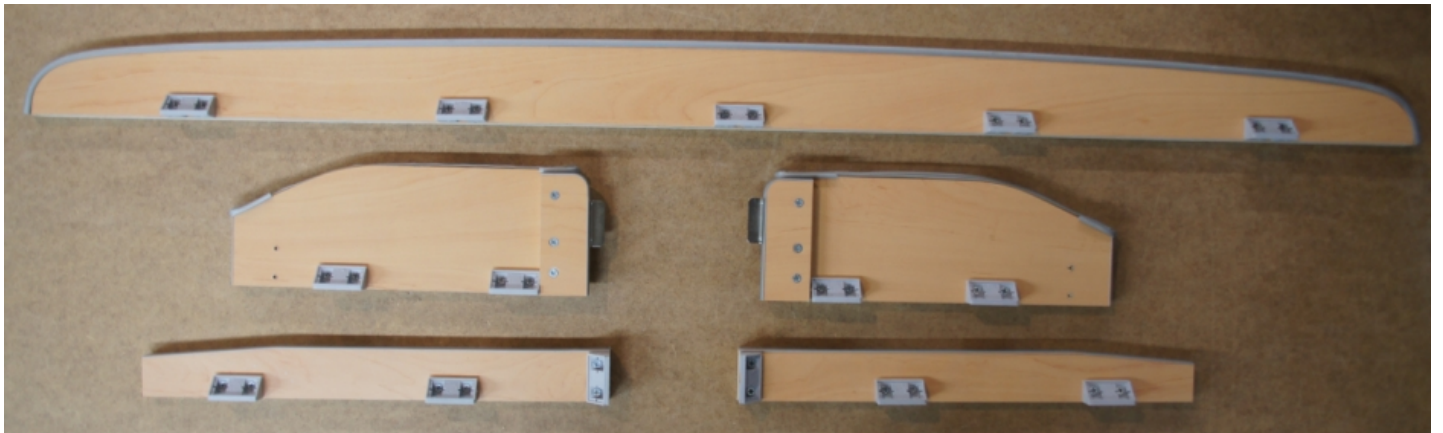


Scharnier an Frontklappen-Unterkante (Spax 3x40mm)



Dabei sollten die Dreiecksverbinder auf der Innenseite der Rückwand bereits angebracht sein, siehe Fotos. Die Unterkante der Verbinder sollte dabei bündig mit der unteren Schnittkante der Rückwand fluchten.

Einzelteile mit Dreiecksverbindern vormontiert

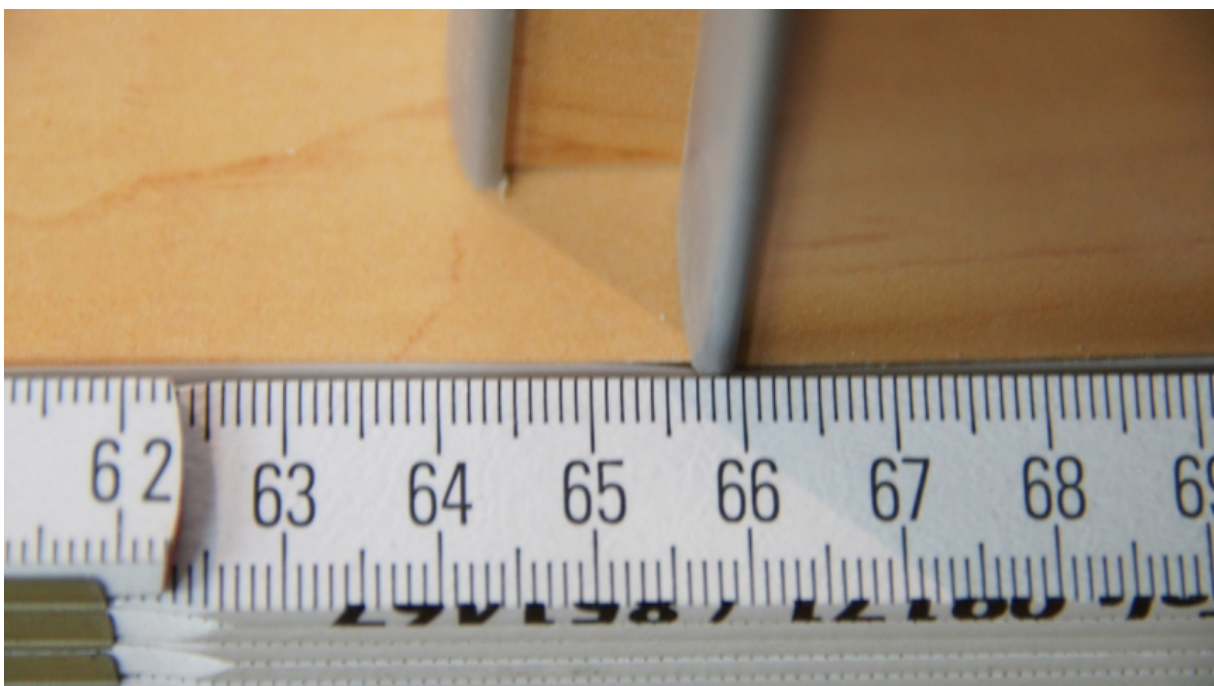


Haben Sie auf alle Teile den jeweiligen Umleimer, das Hohlprofil und die Dreiecksverbinder aufgebracht, kann mit dem Zusammenbau des DSK begonnen werden.

Beginnen Sie mit der Montage der beiden Frontblenden an die Bodenplatte.

Die Unterseite der Bodenplatte ist die Seite, auf welcher die Nase des Umleimers die Schnittkante überdeckt. Die Montage der anderen Teile erfolgt somit auf der Seite der Bodenplatte auf welcher keine Umleimernase vorhanden ist, also der späteren Innenseite des DSK.

Wählen Sie eine der beiden langen Kanten der Bodenplatte für VORNE aus und ermitteln Sie die Mitte. Nun muss von der Mitte nach links und rechts jeweils ein Abstand von 32,8 cm gemessen und markiert werden (Zwischenmaß der beiden Frontblenden 64,6 cm), an diesen Markierungen werden die beiden Frontblenden angesetzt und zwar so, dass diese bis an den Umleimer positioniert sind. Die Verschraubung erfolgt dann mit SPAX 4x16mm.



Anschließend nehmen Sie die beiden Seitenleisten und bringen diese mit einem Abstand von 2 cm zum seitlichen Umleimer der Bodenplatte an, Verschraubung erfolgt wieder mit SPAX 4x16mm.

Nun kann die Rückwand angeschraubt werden, direkt bis an die beiden Seitenleisten angesetzt und nach links und rechts ausgemittelt. Die Verschraubung erfolgt auch hier wieder mit SPAX 4x16mm.

Anschließend auf alle Dreiecksverbinder die beiliegenden Abdeckkappen aufdrücken.

Die Rückwand sollte jetzt noch links und rechts jeweils mit einer Kopfloch-Spax 4,5 x 50mm mit den Seitenleisten verschraubt werden. Achten sie dabei darauf, dass das dafür zu bohrende Loch so gesetzt wird, dass die Schrauben auch tatsächlich ins Holz eindrehen und nicht in die Nut des Umleimers.



Nun wird die vorbereitete Frontklappe montiert, im Zwischenraum der beiden Frontblenden ausgemillt, wird diese an den Scharnieren mit Spax 3x15mm von oben auf die Bodenplatte montiert.



Im geschlossenen Zustand der Frontklappe müssen die Scharniere nun zwischen Bodenplatte und Unterkante Frontklappe liegen.

Beachten Sie bei der Wahl der Position noch das Schließblech, welches noch auf die Innenkante der Anschlagleisten geschraubt werden muss, damit die beiden Schlösser links und rechts dann bei Schließen der Frontklappe noch daran vorbeigehen. Die Verschraubung der Schließblecher erfolgt mit SPAX 3x40mm.



Nun kann mit dem Einbau ins Fahrzeug begonnen werden.

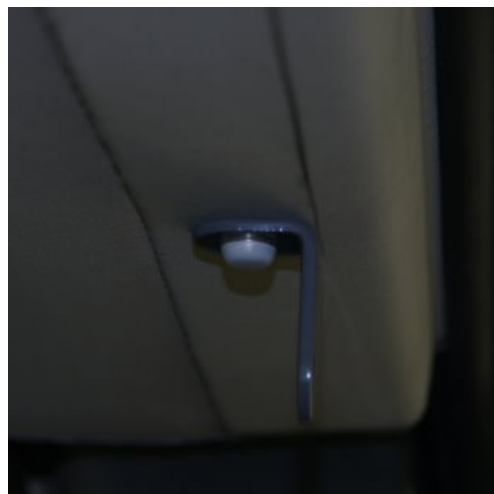
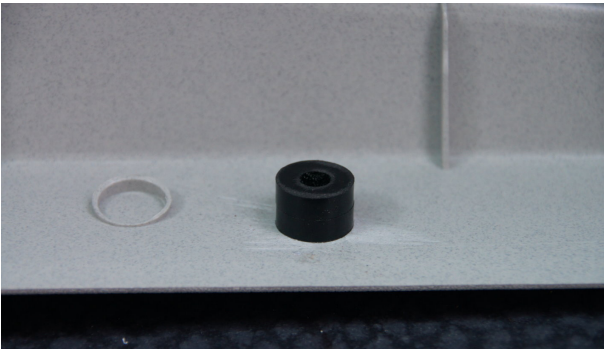
Dafür ist es sinnvoll, wenn Ihnen eine zweite Person behilflich ist.

Halten Sie den Dachstaukasten so ins Fahrzeug, dass dessen Rückwand-Außenseite bündig mit der senkrechten Fläche der Verkleidung des D-Spiegels verläuft, nach links und rechts ausgemittelt ist, und in dieser Position dann auf der Innenseite des DSK links und rechts die Innenseite der Rückwand auf die Verkleidung durch je einen Bleistift-Strich übertragen wird.

Nehmen Sie den DSK wieder ab und beginnen nun mit den Vorbereitungen für die Montage der Halterungen des DSK.

Dies erfolgt im hinteren Bereich am D-Spiegel mit zwei mitgelieferten L-Winkel mit 2 Bohrungen, wobei der L-Winkel mit dem kürzeren Schenkel mit je einer Kappenblechschraube 3,9x19mm und Beilagscheibe 4,2x12mm durch die D-Holm-Verkleidung hindurch am D-Spiegel verschraubt wird. Dazu ist es erforderlich, nach dem Erstellen der beiden dafür erforderlichen Bohrungen (3mm), die Verkleidung abzunehmen und auf der Innenseite der Verkleidung an den beiden Bohrungen, jeweils zwei der schwarzen Distanzscheiben aufzukleben, damit sich an dieser Stelle die Verkleidung nicht verformen kann, wenn die Haltewinkel angeschraubt werden.

Der Abstand der beiden Bohrungen zu der jeweiligen seitlichen Schnittstelle am Übergang zu den Seitenverkleidungen beträgt 25 cm.



Die vordere Aufhängung des DSK erfolgt mit den beiden starken gekröpften Winkeln, wobei der schräge Schenkel an den beiden seitlichen Aufhängepunkten für ein Trennnetz montiert wird. Dazu sind die vorhandenen Schrauben in dieser Aufhängung zu lösen, die Alu-Distanzhülsen einzusetzen und die Haltewinkel zusammen mit einer Beilagscheibe und den Sechskantschrauben M6x40mm so festzuschrauben, dass der 90°gebogene Winkel nach unten zeigt und waagrecht verläuft.



Nun kann der DSK wieder ins Fahrzeug gehalten und nach oben an den Klimahimmel bzw. die D-Spiegel-Verkleidung gepresst werden, um die Bohrungen in den Haltewinkeln, sowohl auf die Rückwand wie auch auf die Bodenplatte übertragen zu können.

Die Punkte werden dann mit 6mm aufgebohrt.

Den DSK wieder ins Fahrzeug halten, in die Bohrungen der Bodenplatte sowie der Rückwand jeweils die Schlossschrauben M6x30mm durch die Bohrungen in dem jeweiligen Haltewinkel einsetzen, auf die durchgesteckten Schrauben je eine Beilagscheibe aufstecken und mit den beiliegenden Muttern verschrauben. Anschließend noch auf jede Mutter eine Abdeckkappe aufstecken.





Nun ist der DSK fest im Fahrzeug montiert und kann sofort benutzt werden.

Wir hoffen, Sie sind mit unserer Anleitung gut zurecht gekommen, für etwaige Verbesserungsvorschläge sind wir jederzeit dankbar.

Sollten Sie dennoch Probleme haben oder Unklarheiten bestehen, bitten wir um Mitteilung, wir rufen Sie gerne zurück.

Ihr TEAM von zillka-mobile